

## פרוטוקול גלסה במוצוע الدعم الميزانية لسنة 2022 المؤرخة 4.11.2021

### أعضاء اللجنة المشاركين:

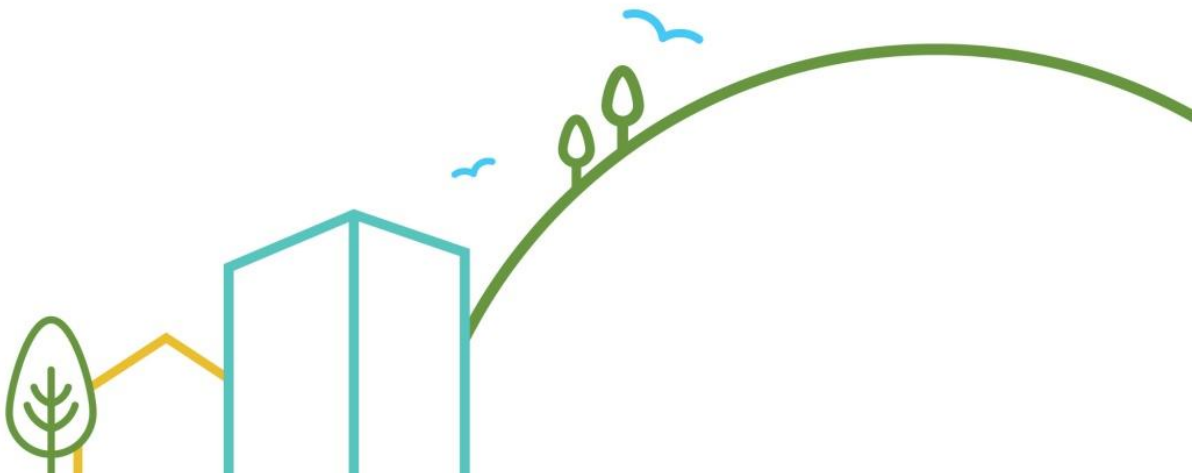
- عدي مالكا الرئيس التنفيذي - رئيس لجنة الدعم
- مارفاني كونفورتى محاسب البلدية - عضو لجنة الدعم
- المحامية أولجا جوردون ، المستشارة القضائية - عضو لجنة الدعم
- السيد علاء خوري - مركز قضايا الدعم

نتيجة لتغير توقعات الدعم في مجالات الرياضة لعام 2022

### فيما يلي توصية لجنة الفحص لعام 2022

- سيكون التقسيم إلى مجالات نشاط الدعم لعام 2022 على النحو التالي:
- الرياضة 85%.
- مجتمع التعليم والثقافة 15%.

تم إرفاق ملف محدث للفحص





עיריית נוף הגליל // מינהל עירוני  
כתובת: שד' מנחם אריאב 1, מיקוד: 1769213

טל': 04-6478899  
פקס: 04-6565766

אתר: www.nof-hagalil.muni.il

אימייל: aday@nagalil.org.il

בפייסבוק חפשו: עיריית נוף הגליל

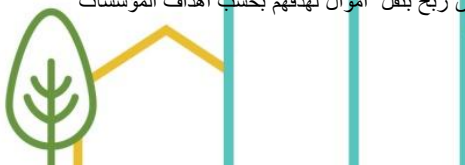
לן يتم تقديم أي دعم للجمعيات التي تستخدم المباني البلدية أو الأراضي دون تخصيص معدة حسب إجراءات التخصيصات وبدون رخصة بناء.

עיר על הגובה!

1. يجب على الجمعيات استكمال المستندات بحلول التاريخ المحدد في الإشعار الذي سيتم نشره في ضوء الاحتمال لتلقي الدعم كما هو مذكور في إجراءات الدعم. إذا لم يتم استكمال المستندات المطلوبة من قبل السلطة. طلب الدعم لن يناقش
2. الجمعية التي تطلب الدعم يجب ان تفصل الاستخدام الصريح لأموال الدعم والتي تتعهد بها أن الأموال ستوجه إلى الاستخدام المطلوب فقط فقط لنشاط يتم بموجب السلطة.
3. لا يتم تقديم توصية بتقديم الدعم إلا بعد أن يثبت بشكل قاطع أن الجمعية تلتزم بجميع القواعد التي تسمح بتوزيع الدعم على الجمعية وفقاً للقانون ، بما في ذلك تحديد أهداف الجمعية.
4. لن توزع الهيئة الدعم للمنظمات التي توزع دعم المنحة الدراسية الخاصة في شكل أموال أو فواتير (باستثناء المنظمات التي يتم تحديد الدعم فيها من خلال عدد الطلاب).
5. كجزء من الدعم ، سيتم تضمين أي نشاط في الأموال ، والأموال التي ستقدمها السلطات للجهات المدعومة ، بما في ذلك القيمة الإيجارية للمباني المملوكة للبلدية (لسداد نفقات المعيشة من الكهرباء والمياه والمرافق وأجور موظفي البلدية الذين يعملون فيها يُسمح بتعليم من لديهم رموز المؤسسة و / أو تلك المعتمدة من قبل وزارة التربية والتعليم في وظائف مثل أصحاب المصالح ، سيتم تعويض الزيادات في مبلغ المال الذي سيتم تقديمه ، إذا تم منحه ، من قبل السلطة من الدعم الذي ستتم الموافقة عليه للاقسام التي يتم دعمها وتؤكد جميع الجمعيات التي تقدم طلباً للدعم انها توافق على اقتصاص المبلغ اذا تم تطبيقه
6. المؤسسات المدعومة لا تستخدم لموال الدعم لغرض نشر إعلانات تهنئة او تعزية
7. لن يتجاوز دعم المؤسسات المدعومة 75% من نطاق النشاط الذي تدعمه سنويا بشكل صافي (بمعنى: دورة النشاط السنوية الإجمالية مطروحاً منها النفقات الإدارية والعامة ) للجسم الداعم في السنة المالية السابقة للتاريخ من تقديم الطلب.
8. لن يتم تقديم أي دعم للجمعيات التي تتجاوز إدارتها وقسمها العام 22% من نطاق نشاط الجمعية
9. الجمعية في الوقت الذي يتجاوز فيه رصيدهم السنوي في التقرير المالي الذي تمت مراجعته 60% من التعافي السنوي ، لا يحظوا بالدعم الا في حالات قليلة جداً يكون فيها صندوق استثمار مغلق المعد لاهداف على المدى البعيد مثل المباني او شراء مستلزمات لجنة الدعم تهتم بهذا الموضوع بالموعد الذي اخت فيه أموال الدعم لنفس السنة.
10. العنوان المسجل للمؤسسة ، حسب وثائق التأسيس للجمعية بنوف هجليل و النشاط الرئيسي وتقسيمه حسب نطاق النشاط الفعلي وحسب نطاق المصاريف للنشاط

11 - وفقا لتعليمات وزارة الداخلية ، سيتم إجراء مراجعة لأنشطة الجمعيات عن طريق الربح بهدف تأكيد ثبوتهم للاجسام الداعمة بالقواعد . في الظروف والفحص الذي تم التطرق إليه في الإجراء سيتم الموافقة على الدعم من قبل البلدية

12. يحق للبلدية ، وفقاً لتقديرها ، تغيير قرارك والتوقف عن تقديم الدعم وفقاً لذلك مخصصات موازنة البلدية هدف هذا البند منع المؤسسات التي يفترض أن تكون مؤسسات تعمل بدون ربح بنقل أموال لهدفهم بحسب اهداف المؤسسات



## فحوصات الدعم لعام 2022

بكل مجال ، سيتم التخصيص لكل مؤسسة من الميزانية المتعلقة بالمجال ، على أساس ثلاث مجموعات فحص

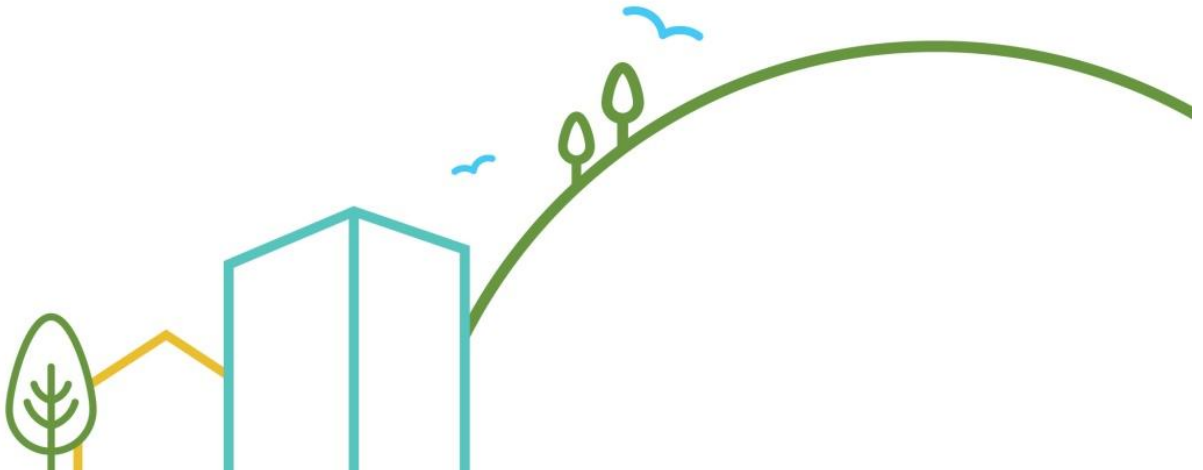
1. النطاق الكمي للنشاط على إجمالي عدد الزوار  
مدخول شخصي اقدمية وكمية عاملين بمجال النشاط المهني - 40%.
2. الاختصار ، بما في ذلك نطاق النشاط ، والابتكار والتنوع ، والإعداد مهنيًا - 35%.
3. المساهمة في نواف هجليل حسب نطاق نشاط معترف دوليا  
واسهام مجتمعي- 15%.
4. قيمة المتطوعين كجزء من أنشطة الجمعية المستمرة - 10%.

يهدف نموذج الاختبار المفصل في هذا المستند إلى تحديد مقدار الدعم فقط للنشاط الحالي للمؤسسة بالإضافة إلى ذلك ، يمكن تقديم الدعم لغرض تمويل فاتورة ضريبة الأملاك. لتمويل مشاريع لمرة واحدة ، مثل احتفالات اليوبيل والتجديدات والالتزام باحتياجات تعزيز برامج التعافي وتعزيز البرامج الثقافية التي وضعتها المدينة كوجهة لتنمية الثقافة في المدينة.

شروط اساسية ونهائية للحصول على الدعم  
المؤسسة عملت او تنوي العمل في نواف هجليل ولصالح سكان المدينة.

توزيع الدعم لمجالات العمل لعام 2022 سيكون على النحو التالي

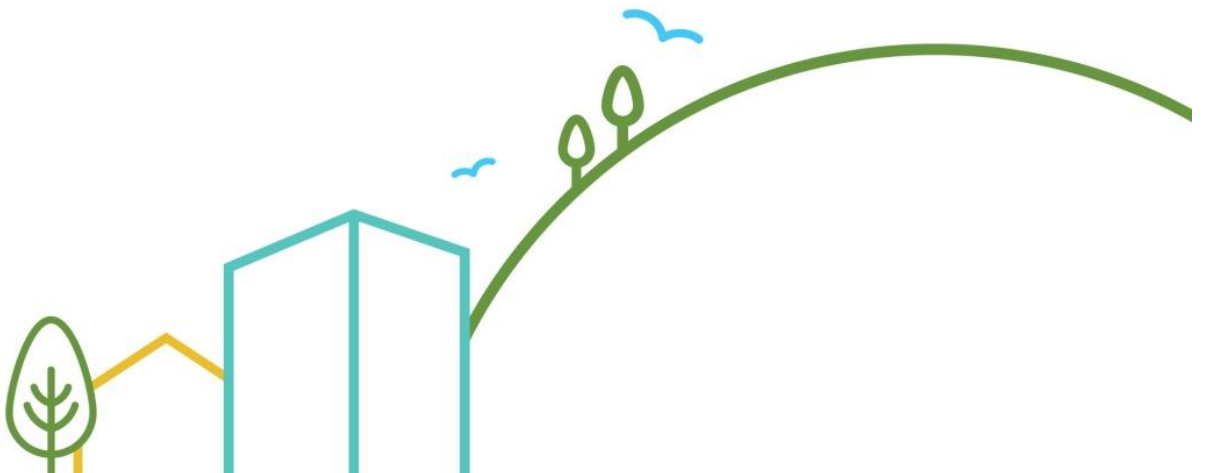
1. رياضة 85%
2. مجتمع التعليم والثقافة والفنون - 15%



## מוזעע הנشاط رياضى

### اساسيات:

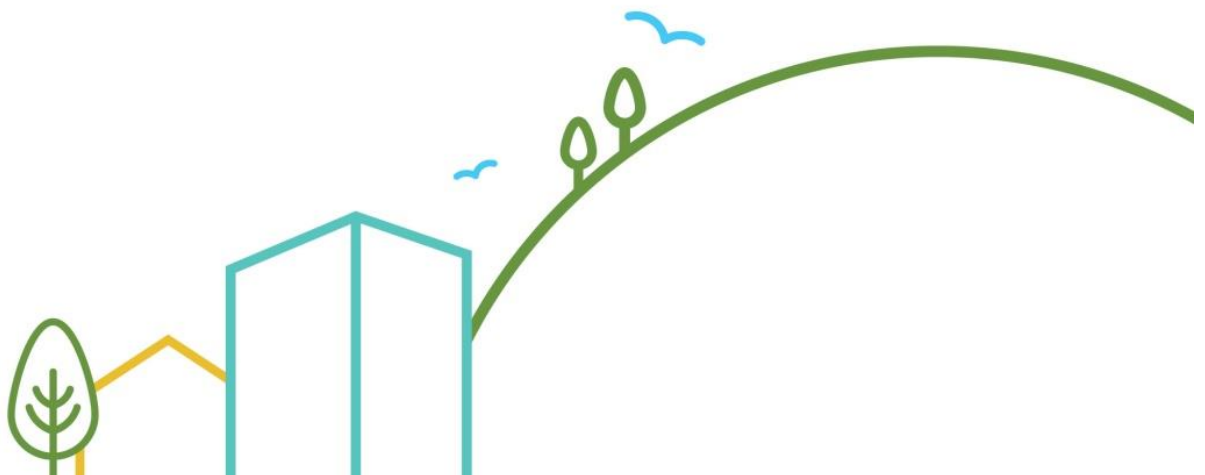
- 1.1 تشجيع وتطور الرياضة لدى الشباب كأساس واسع للهرم التحصيلي والعام
- 1.2 تشجيع ودعم الرياضة لدى النساء
- 1.3 تشجيع ودعم اقسام الرياضة / أو القطاعات بما يتماشى مع البلدية إلى السياسة التي تختارها كل عام من جديد. سيأتي التمويل لهذا من المدخرات العامة التي سيتم تخصيصها لهذه المجالات
- 1.4 سيتم دراسة إمكانية مكافأة كل عام للفئات التي تحقق إنجازات خاصة في مجالات الرياضات المختلفة (الصعود إلى دوري أعلى ، الفوز بكأس أو دوري ، إلخ) ، وهذا يخضع لموافقة خاصة بالميزانية
- 1.5 يحق لجميع الرياضات الحصول على دعم أساسي ، وفقاً للمعايير في هذا الإجراء ووفقاً لإجراء الدعم بالملائمة مع المبادئ المذكورة أعلاه (اقسام 1-6)
- 1.6 ستدعم البلدية فقط الاتحادات الرياضية المسجلة قانوناً في اتحاد الرياضة الرسمية لدولة إسرائيل والمشاركة بنشاط في البطولات والدوريات في الجهات الرسمية المذكورة والمعروفة عن طريق مدير الرياضة لغرض الدعم ضمن سلة الخدمات الرياضية بعد اصدار موافقاتها من مختلف الجمعيات و / أو الاتحادات بشأن تسجيل المجموعات و / أو عدد الرياضيين كمنشطين في بطولات الدوري و / أو التحديات الرسمية
- 1.7 البلدية من خلال لجنة الدعم التي تأخذ مقابل منظمة الرياضة التي تعمل بمشاريع مميزة التي تساهم باحياء و/ أو قطاعات و/أو فروع الرياضة التي ستركز عليها لهذا الهدف ستخصص 25% من الميزانية العامة للدعم
- 1.8 قطاع الدعم عن طريق لجنة الدعم سيتأسس على توصية عوامل الرياضة البلدية
- 1.9 في كل الاحوال ، لن تتم الموافقة على دعم أكثر من مجموعة واحدة للبالغين ومجموعة شبابية واحدة أكثر من ثلاث (3) مجموعات من 22 (شباباً وطفلاً) في نفس الفرع
- 1.10 سيتم الدفع للجمعيات بعد موافقة لجنة الدعم والبلدية
- 1.11 يجوز للبلدية، من خلال لجنة الدعم ، خصم الأموال من النقابة في حال حصول تغييرات في تقرير أولي مقدم من قبلهم إلى اللقسم المهني- البلدية للرياضة والترفيه



### 3. فحوصات

#### النطاق الكمي للنشاط

- 2.1 تحصيلات فرع الرياضة 25%
- 2.2 عدد المستفيدين - ستلاحظ أن هذا يشمل عدد الأشخاص الذين يتلقون / يستفيدون مع التركيز على خدمات السكان في المدن – 40%
- 2.3 سنوات الاقدمية - الدعم القائم على الأقدمية يعبر عن الاهتمام بتشجيع استمرارية النشاط من النقابة – 10%
- 2.4 اندماج سكان نوف هجليل في النشاط – 10%
- 2.5 وجود مجموعة من المتطوعين لصالح النشاط الحالي – 10%
- 2.6 نشاطات التي تشجع قطاعات مختلفة – رياضة النساء , رياضة ذوي الاحتياجات الخاصة



### נشاط المجتمع

## منظمات ذوي الاحتياجات الخاصة ، معاملة ذوي الاحتياجات الخاصة ، استيعاب المهاجرين ، الدين ، تعزيز المساواة بين الجنسين والصحة والرفاه

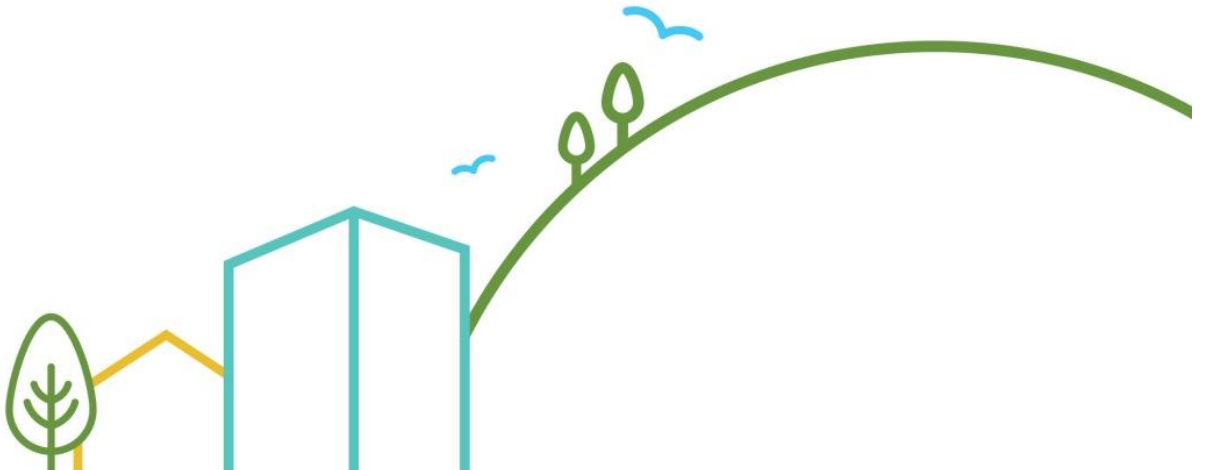
### 1. المعايير الأساسية النهائية

- 1.1 نوع النشاط أو الخدمة ، القضية الرئيسية التي عالجتها المنظمة غير الربحية – 45%
- 1.2 منح الخدمات بشرط زيادة عدد المستفيدين على 20 مقيماً – 25%
- 1.3 تنفيذ أنشطة في مناطق نوف هجليل – 10%
- 1.4 إقامة فعاليات منتظمة ومستمرة طوال العام ونقل التقرير ربع السنة لنظام الرفاه – 5%
- 1.5 دعم من مصادر أخرى في الميزانية السنوية للمنظمة – 5%
- 1.6 وجود مجموعة من المتطوعين لصالح النشاط الحالي – 10%

### نشاط تعليمي

### النطاق الكمي للنشاط

- 1.1 عدد المستفيدين - تشمل هذا الملاحظة عدد الأشخاص الذين يقبلون / يحبون وظائف في المؤسسة التعليمية مع التركيز على خدمة سكان المدينة – 40%
- 1.2 سنوات الأقدمية - الدعم القائم على الأقدمية يعبر عن الاهتمام بالنشاط للتعبير عن المساهمة المستمرة في جودة العمل في المدينة – 15%
- 1.3 الموظفون في وظائف المحتوى - يعني المهنيين من مجال التعليم (على عكس الموظفين الإداريين) الذين يتم توظيفهم من قبل المؤسسة بحكم نشاطها ، وفقاً لشروطك من الوظائف بدوام كامل في السنة – 15%
- 1.4 جودة تربوية للمؤسسة التعليمية النشاط التعليمي الخالي من النشاط للرؤية يجب أن تكون الأنشطة التربوية مرتبطة بالتعليم ووفقاً لرؤية المؤسسة التعليمية البلدية التي تصمم المدينة الإدارة البلدية - 15%
- 1.5 اندماج سكان نوف هجليل من المؤسسات التربوية في النشاط-سيكون من مختلف المؤسسات التعليمية جزءاً من المشارك في النشاط التربوي – 5%
- 1.6 الابتكار وتنوع النشاط ستنمى المؤسسة التعليمية بالابتكار وثقافة نشاط يتوسع. جنباً إلى جنب مع تمثيل عدد السكان في المدينة مع الاهتمام بذوي الاحتياجات الخاصة – 5%
- 1.7 وجود مجموعة من المتطوعين لصالح النشاط الحالي – 5%



## الحراك الشبابي

### 2.1 فحوصات

2.1.1 عدد المتدربين - عدد بيانات أعضاء الحراك الشبابي الذين سيراقتون بموافقة محاسب على دفع رسوم العضوية -50%

2.1.2 عدد الفروع - 40%

2.1.3 نشاط فريد ومشاريع خاصة لمدة سنتين محددة وأكثر من سنتين على أن الحراك يعمل في السلطات المحلية. كل حراك سيقدم في بداية السنة الحالية اقتراحات لمشاريع ومبادرات محلية /فرعية 5%

2.1.4 الوضع الاجتماعي والاقتصادي - 5%

1.2 شرط تقديم الدعم - تلقي الموافقة / الالتزام من إدارة الحراك الشبابي سيتم بالفعل توجيه الأموال التي سيتم تحويلها من قبل الهيئة إلى أنشطة الفرع المحلي.

## النشاط الثقافي والفني

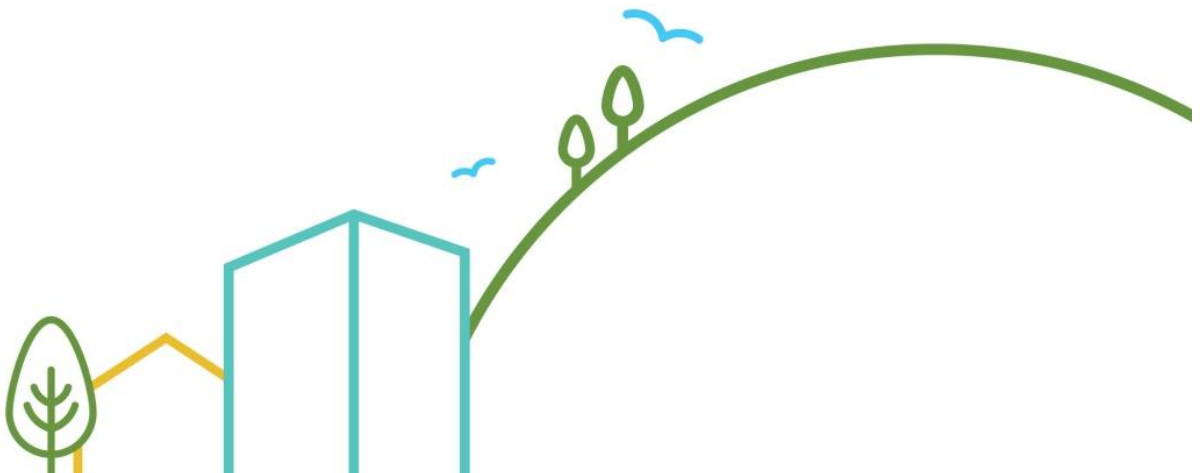
### 1. المهنة الرئيسية في أحد مجالات الفنون المهنية

المسرح الموسيقي والفنون التشكيلية المرئية ومتعددة التخصصات والرقص والأوبرا السينما والأدب والشعر ومسابقات ومهرجانات في مركز الثقافة وجمعيات الفنانين تقديم الدعم في المجالات الجديدة التي ستتطور في المستقبل وتحظى بالاعتراف

### 2. رفع ميزانية الدعم للمجالات

المجالات التي سيركز فيها الدعم الثقافي:

- مسرح
- مدارس الفنون
- فن تشكيلي
- الأوبرا
- مسابقات دولية
- الرقص
- الأدب والشعر



### 3.2. התברר למדינת נופ הגליל 10%

כجزء من هذا الاختبار، سيتم تقييم المتغيرات من قبل كل عضو في اللجنة على حدة لكونهم على دراية بأعمالهم الثقافية  
الاختبار في ملاحظة هذه الجودة التي تعكس نطاق النشاط، كجزء من نطاق النشاط الممثل في المؤسسة  
القصود هو التقييم بناءً على البيانات المبلغ عنها مثل الرقم، المحاضرات في مجالات المدينة، وتقديم  
المنتجات المحلية وغير ذلك  
المدينة تشجع فنانين ومؤسسات للنشاط داخل المدينة

العمل من أجل المجتمع والنشاط المستهدف للسكان الذين تم تعريفهم على أنه تعزيز لمطالبهم،  
مثل القادمون الجدد وذوي الاحتياجات الخاصة وسيؤخذون بعين الاعتبار الأنشطة بين الثقافات التي تساهم  
في التقريب بين القلوب هي أيضاً نشاط مشترك لليهود والعرب. وزيادة التعرض للمحتوى الثقافي والفني  
بين السكان المنكوبين.  
العلاقات الخارجية المهنية والمواطنون النقديون يقومون الآن بإنشاء مشاريع التعاون مع فنانين محليين  
وفنانين من الخارج وإخراج أعمال خارج حدود المدينة، التعرض لوسائل إعلام في الصحافة أو القنوات  
المهمة أو المشاركة أو استضافة المهرجانات العالمية والفوز بالعديد من الجوائز.

### 3.3. وجود مجموعة من المتطوعين لصالح النشاط الحالي – 10%

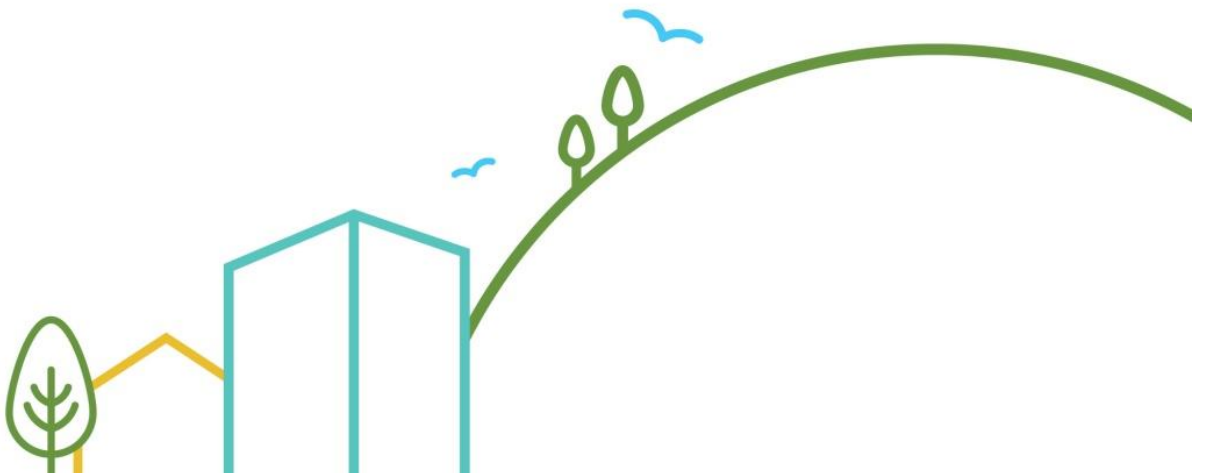
#### 3.4. الإنتاج الفني 30%.

#### 3.4.1. الابتكار والتنوع

مشترك من السياسة لتشجيع الابتكار الأصلي والعمل الثقافي المتنوع  
سيتم أخذ بيانات نشاط المؤسسة مثل عدد الانتاجات الجديدة، ثروة فنية، والإنتاج المستمر،  
والمشاريع المنفردة وما إلى ذلك  
في هذه الفئة سيتم منح النتيجة وفقاً لانطباعات أنشطة المؤسسة، باعتبارها انعكاساً لها في  
الاستبيانات وبناء على الإلمام بالعمل الفني

#### 3.4.2. السمعة المهنية

هذا الفحص يعكس قرار البلدية بشأن موقع المؤسسة على الخريطة الثقافية البلدية الوطنية والدولية،  
و القيمة الفنية للإنتاج في إطار المؤسسة والانتاجات التي تنتجها.





- מוסיק
- המרכז الثقافي
- نقابات الفنانين
- المسابقات والمهرجانات
- مجموعات الهواة والفنون المسرحية

### قيمة الاختبارات الرئيسية:

3.1. نطاق النشاط أن 50% حسب التقسيم التالي

3.1.1 عدد الزوار (المستمعين) 30%

يتضمن هذا الإشعار عدد زوار الانتاجات الذي تم تقديمه عن طريق المركز , معلومات عن تداول الدوريات وعدد الطلاب في مدارس الفنون ونحو ذلك في المؤسسات التي يتم بها بيع تذاكر , عدد الزوار يشمل عدد الذين اشترى التذاكر الى جانب الدخول المجاني

3.1.2 العائد النقدي 10%

ستلاحظ أن هذا الفحص يشمل كلاً من دخل المؤسسة غير الربحية ودعم الحكومة ، الدعم البلدي ، الكفالات والمؤسسات الخاصة وأي مصدر آخر للميزانية هذا تمييز في حد ذاته يعكس نطاق النشاط ونطاق العمل لميزانية المؤسسة المدعومة

3.1.3 الدخل الخاص / عائدات 20%

الفحص يتضمن المتحصلات المالية من النشاط المهني والفني للمؤسسة لسنة معينة بما في ذلك الدخل من بيع العربات والمباني والكتب والرسوم الدراسية بدون ضرائب ومساهمات جزئية من الدخل الذاتي في الدورة المالية هي تمييز في حد ذاته يعكس درجة الاستقلال اقتصاديا للمؤسسة ، استقلال تسعى البلدية لمكافأته

3.1.4 أقدمية المؤسسة 15%

يعبر هذا الفحص عن الاهتمام بتشجيع تسلسل النشاط الثقافي والتعبير عن مساهمة مستمرة ومتسقة للمدينة على أي حال ، فإن عبء الاجر يزداد بمرور السنين لذلك احتياجات المؤسسات صاحبة الاقدمية أعلى . الأقدمية القسوى للحساب هي 30 سنة.

3.1.5 عدد العمليات 25%

